



Pellettisukat

20-vuotiaan Pelletti ry:n kunniaksi

Koko noin 38 (42)

Lanka Novita 7 veljestä 100/200 (200) g 047 jäkälä (vaaleanharmaa) ja vähän 391 kuusikko (tummanvihreä), voit myös vaihtaa värejä päittäin

Sukkapuikot 3,5 tai käsialan mukaan

Tiheys 21 s = 10 cm sileää neuletta

Huomattavaa sukan koosta

Sukan koko riippuu jalan mallista ja neulojan käsialasta. Sukka on unisex malli ja melko leveä. Muista välillä sovittaa sukkaa ja muokkaa tarvittaessa silmukkamääriä saadaksesi parhaiten omiin jalkoihisi istuvat sukat!

Yleiskuva sukista

Sukat noudattavat pitkälti Novitan perussukkien ohjetta, mutta vartta koristaa kirjoneulekuvio. Lisäksi jalkapöytänsä silmukoidaan parsakaalin kuva.

Varsi

Luo 52 (56) s harmaalla langalla. Jaa silmukat neljälle puikolle ja neulo 2 o, 2 n joustinneuletta suljettuna neuleena 3 cm. Neulo yksi kerros harmaalla sileää neuletta ja lisää tasaisesti 4 (4) s. Nyt puikoilla on yhteensä 56 (60) s. Aloita kirjoneulekuvio koon 38 tai 42 ruutupiirroksen mukaan oikeasta alareunasta. Kuvion jälkeen neulo yksi kerros sileää neuletta harmaalla ja kavenna tasaisesti 8 (8) s. Jatka näillä 48 (52) s sileää neuletta 4 cm. (Huom. Jos haluat nilkasta istuvamman, voit neuloa sileän sijaan joustinneuletta.)

Kantapää

Aloita kantalappu neulomalla ensimmäisen puikon silmukat viimeiselle puikolle, jolloin kantalappuun tulee yhteensä 24 (26) s. Kantalappu neulotaan sileänä neuleena. Nosta aina kerroksen ensimmäinen silmukka neulomatta. Kun kantalapun korkeus on 25 (27) kerrosta, aloita kantapään kavennukset. Neulo oikeaa puolta, kunnes jäljellä on 9 (9) silmukkaa ja tee ylivetokavennus eli nosta yksi silmukka oikein neulomatta, neulo seuraava silmukka oikein ja vie nostettu silmukka neulotun silmukan yli. Käänny, nosta puikon ensimmäinen silmukka ja neulo 6 (8) s nurin. Neulo seuraavat 2 s nurin yhteen. Seuraavaksi oikean puolen kerroksella nosta ensimmäinen silmukka neulomatta, neulo kunnes silmukoita on jäljellä 8 (8) ja tee ylivetokavennus. Jatka kavennuksia tähän tapaan seuraavilla kerroksilla, ja pidä huolta, että keskellä oleva silmukkamäärä pysyy samana, eli 8 (10) s, ja sivuilla olevat silmukat vähenevät. Kantalappu on valmis, kun sivuilla olevat silmukat loppuvat ja jäljellä on 8 (10) s.



Jalkaterä

Jaa kantalapun silmukat kahdelle puikolle. Poimi kantalapun kummastakin reunasta 12 (13) s ja lisäksi 1 s puikkojen välistä. Neulo poimitut silmukat kiertäen oikein, eli takareunastaan, jotta ei syntyisi reikiä. Neulo muut silmukat oikein. Nyt silmukoita on yhteensä 58 (64). Jatka neulomalla sileää neuletta yksi kerros, jonka jälkeen aloita kiilakavennukset eli neulo 1. puikon lopussa kaksi viimeistä silmukkaa yhteen ja 4. puikon alussa tee ylivetokavennus. Neulo yksi kerros kaventamatta, toista kavennukset taas seuraavalla kerroksella, jonka jälkeen neulo kaksi kerrosta

kaventamatta, kavennuskerros, kolme kerrosta kaventamatta, kavennuskerros, ja niin edelleen, kunnes puikoilla on yhteensä 48 (52) s. Jatka sileää neuletta. Kun pohjan pituus on 20 (22) cm tai pikkumarvas peittyä, aloita kärkikavennukset. Neulo 1. ja 3. puikon lopussa 2 o yhteen, 1 o ja 2. ja 4. puikon alussa 1 o ja tee ylivetokavennus. Toista kavennuksia joka toinen kerros siihen asti, että jokaisella puikolla on 6 (7) s. Toista sitten kavennukset jokaisella kerroksella, kunnes työssä on yhteensä 8 s. Lopuksi katkaise lanka ja pujota se silmukoiden läpi.

Neulo toinen sukka samalla tavalla.

Viimeistely

Silmukoi sukkiin parsakaalin kuva ruutupiirroksen mukaan keskelle jalkapöytää. Päättelä langat. Kastele sukat ja kuivaa tasona.



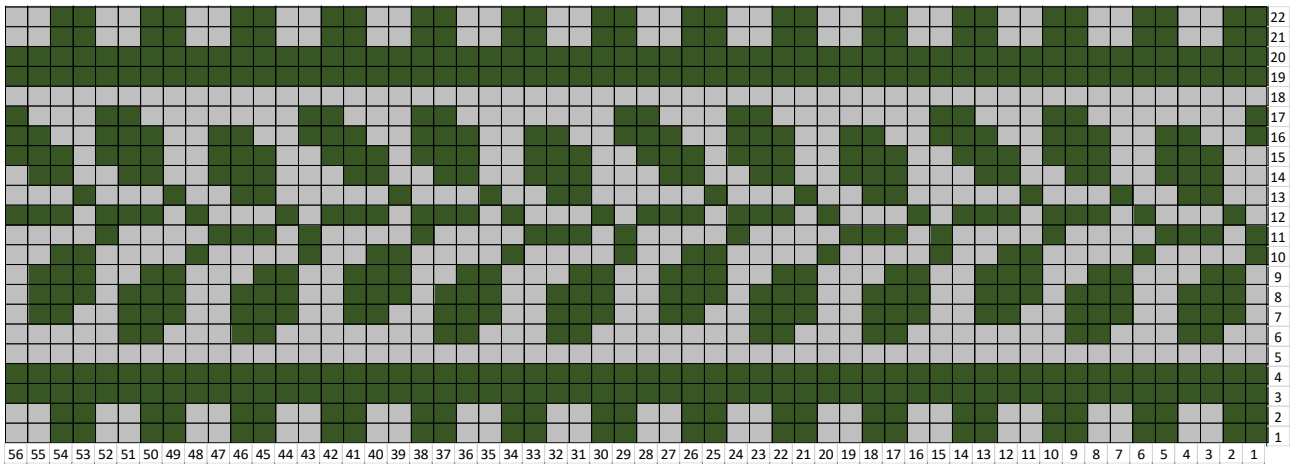
Mukavia neulomishetkiä!

Köynnöskuvion inspiraatio Minna Metsäsen Novitalle suunnittelemissa Linnea-villasukista

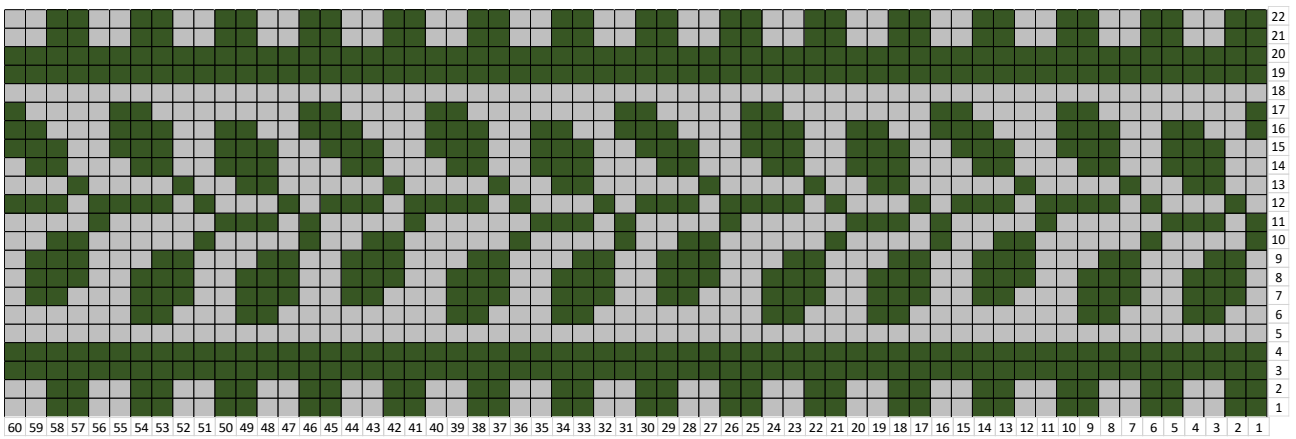
Suunnitellut Peppi Savikko

Valokuvat Jenni Noki

Ruutupiirros koko 38



Ruutupiirros koko 42



Silmukointi

